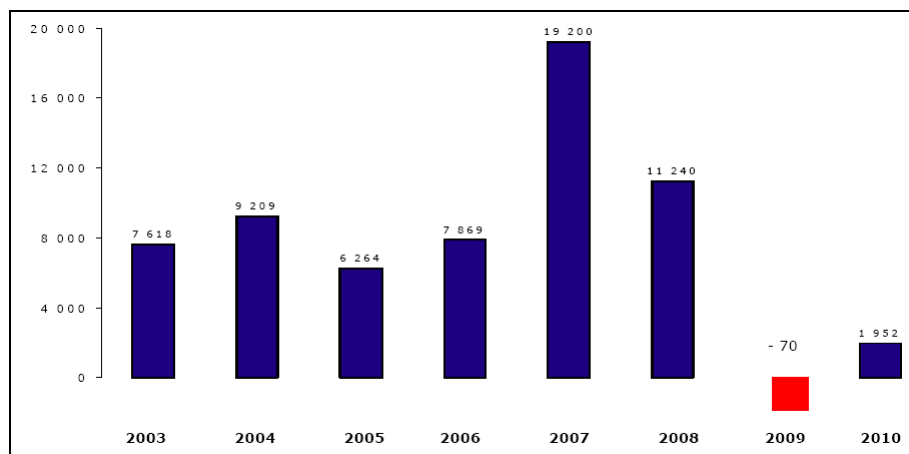


Dividendes et rachats d'actions en 2010 en France

Pascal Quiry et Yann Le Fur, [La lettre Vernimmen.net](http://La.lettre.Vernimmen.net) n°95, février 2011

Avec 2 Md€ de rachats d'actions en 2010, les entreprises du CAC 40 ont logiquement repris un léger mouvement à la hausse après le -70 M€ de 2009. Ceci correspond bien à la nature totalement discrétionnaire de cette forme de distribution de liquidités aux actionnaires qui peut être arrêtée à tout moment. On est loin du plus haut de 2007 (19,2 Md€).



Alors qu'en 2009, seul Essilor avait procédé à des rachats d'actions significatifs, cette année neuf groupes y ont eu recours. Carrefour est le leader français en ce domaine avec 1 025 M€ et 4,1 % du capital racheté. En 2010, seul Arcelor-Mittal a procédé à une cession d'actions rachetées les années précédentes pour un montant significatif (1 027 M€). On notera que cette cession d'actions auto détenues a financé intégralement le paiement de son dividende en numéraire.

Coté dividendes, 36,9 milliards d'euros ont été versés en 2010, soit plus qu'en 2009 (+ 4 %) mais moins qu'en 2008 (- 14 %) ; en fait on est revenu au niveau de 2007 : 37,8 Md€. Sur cette somme, seuls 8 % ont été versés en actions contre 23 % l'an passé. Seules les banques, Saint-Gobain, Schneider, Michelin et Vallourec y ont eu recours cette année. L'explication tient à la fois à une meilleure conjoncture économique et à des cours de bourse plutôt orientés à la baisse entre le moment où le prix du dividende en action est fixé et la date limite de choix par l'actionnaire entre le dividende en action ou en numéraire.

Comme l'an passé le trio de tête des versements de dividendes représente 36 % des dividendes versés, et comme on ne change pas une équipe qui gagne, il est toujours composé de Total, GDF-Suez et France Télécom. Cette année Unibail-Rodamco apparaît dans ce top 5 grâce à un dividende exceptionnel de 1,8 Md€ dû à des cessions d'actifs (immobiliers) qui s'ajoutent au dividende ordinaire de 0,7 Md€.

Le taux de distribution pour les entreprises du CAC 40 qui ont versé un dividende est de 59 %, soit un bond par rapport à 2008 (35 %) ou 2007 (42 %). Cette évolution est sans surprise et s'explique par des profits 2009 en baisse (63,9 Md€ contre 73,4 Md€ en 2008) et des dividendes la plupart du temps stables ou en hausse compte tenu d'une date de versement, le second trimestre 2010, où les conseils d'administration ont bien vu que le gros des difficultés économiques et financières était derrière eux. 2011 devrait voir un repli de ce taux. Cinq groupes n'ont pas versé de dividendes : Alcatel (qui n'en n'a pas versé depuis 2003), Renault et Peugeot pour cause de crise économique et Natixis pour cause de crise financière.

Au total, les groupes du CAC 40 ont distribué en 2010 en numéraire à leurs actionnaires 35,8 Md€, soit un tiers de plus qu'en 2009 mais un tiers de moins que 2008.

	Rachat net d'actions	% capital au 31/12/2010	Dividendes en cash	Dividendes en actions	Dividendes + rachats	% capitalisation 2010
TOTAL	0	0,0	5093	0	5093	5,4
GDF SUEZ	499	1,1	3257	0	3756	8,0
FRANCE TELECOM	2	0,0	3705	0	3707	6,2
SANOFI-AVENTIS	328	0,5	3131	0	3459	5,2
UNIBAIL-RODAMCO	0	0,0	2564	0	2564	21,2
EDF	10	0,0	1173	938	2121	3,3
BNP PARIBAS	47	0,1	1358	420	1825	3,0
CARREFOUR	1025	4,1	740	0	1765	7,0
VIVENDI	0	0,0	1721	0	1721	7,3
AXA	0	0,0	1245	0	1245	3,9
CREDIT AGRICOLE	-7	0,0	422	617	1032	4,1
DANONE	205	0,8	737	0	942	3,5
L'OREAL	0	0,0	879	0	879	6,5
LVMH	71	0,2	784	0	855	1,9
VINCI	0	0,0	811	39	850	4,4
BOUYGUES	155	1,3	566	0	721	6,0
VEOLIA ENVIRONNEMENT	-8	-0,1	580	79	651	6,2
AIR LIQUIDE	3	0,0	609	0	612	2,7
LAFARGE	0	0,0	575	0	575	1,3
SCHNEIDER ELECTRIC	0	0,0	199	331	530	2,3
SAINT-GOBAIN	0	0,0	142	366	509	2,9
ESSILOR	315	0,7	146	0	461	1,1
PPR	6	0,0	417	0	424	3,2
ALSTO M	0	0,0	364	0	364	3,1
SUEZ ENVIRONNEMENT	27	0,4	317	0	344	4,7
PERNOD-RICARD	-14	-0,3	354	0	340	6,3
PUBLIC IS GROUPE	218	2,7	107	0	325	4,0
SOCIETE GENERALE	124	0,4	102	80	306	1,0
ACCOR	0	0,0	237	0	237	3,8
VALLOUREC	1	0,0	72	130	203	4,8
STMICRO ELECTRONICS	0	0,0	192	0	192	3,4
MICHELIN	0	0,0	65	82	147	0,9
TECHNIP	-8	-0,1	144	0	136	2,2
CAP GEMINI	0	0,0	122	0	122	2,2
EADS	41	0,1	0	0	41	0,1
ALCATEL-LUCENT	0	0,0	0	0	0	0,0
NATIXIS	0	0,0	0	0	0	0,0
PEUGEOT	0	0,0	0	0	0	0,0
RENAULT	-60	-0,7	0	0	-60	-0,7
ARCELOR-MITTAL	-1027	-2,5	873	0	-154	-0,4
TOTAL CAC40	1952	0,2	33803	3083	38838	4,0

En millions d'euros. Source : Compilation des informations réglementées des entreprises